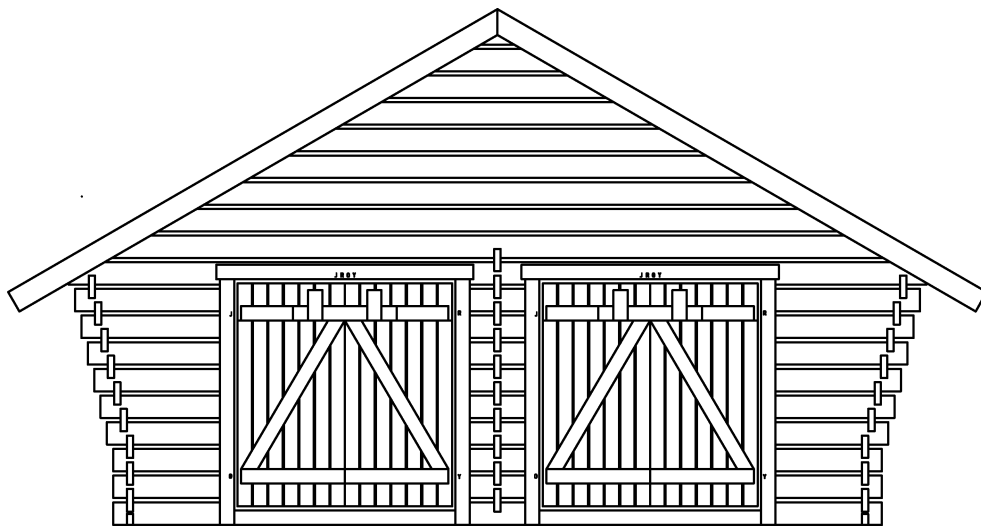


# R25

LADA MED GLESA  
VÄGGAR R-25-2-28r  
MONTERINGSANVISNING



TILLVERKAD FÖR:  
LAKKAPÄÄ OY

UPPDATERAD 2018-03-23

## **ALLMÄNT:**

### **1. Förvaring av glesladapaket på byggplatsen**

De färdiga stockarna och andra delar är förpackade i skyddande plast. Om du inte startar byggandet genast, bryt inte skyddsplasten. För längre förvaring rekommenderas ett täckt skydd. Förvaringsplatsen måste vara rak och förpackningen måste vara tillräckligt upphöjd från marken för att säkerställa ventilation.

Med monteringsinstruktionerna följer en lista över delar som ingår i förpackningen. Kontrollera innehållet och informera vår fabrik omedelbart om delar saknas eller om delar är defekta. När plasten tas bort från förpackningen och förpackningen packas upp, bör man se till att skydda delarna från väder och vind och från smuts.

### **2. Bygglov**

Kontakta byggnadsinspektionen i god tid för att säkerställa om det krävs byggnads- eller åtgärdstillstånd för denna byggnad.

### **3. Etablering**

Denna guide gäller endast för strukturer ovanför marken och tar därför inte ställning till basjordens bärförmåga, frost eller dess vattengenomsläpplighet. Byggplatsens lämplighet måste konstateras av kunden eller hans representant för denna byggnad.

### **4. Några tips**

- läs monteringsinstruktionerna innan du startar ihop monteringen
- grundens raket påverkar hur monteringen lyckas
- sortera stockarna efter väggar
- se till att stockramen hålls i kryssmått
- försök att få stockknutar jämnt från båda ändar
- använd inte för mycket kraft
- när ihop monteringen avbryts för längre tid, skydda varorna

**Förpackningslista**  
**26.3.2018 R:-25-2-28r**

Enhet: mm

<b>Byggnadsdel</b>	<b>Stycke</b>	<b>Bredd</b>	<b>Höjd</b>	<b>Längd</b>	<b>Klass</b>	<b>Anmärkning</b>
47	SC41:DÖRR	4	19	95	200	C16
5	A4:DÖRR	2	19	95	685	C16
46	SC40:DÖRR	6	19	95	685	C16
1	Y1:DÖRR	2	19	95	685	C16
6	D1:DÖRR	2	19	95	1192	C16
45	SC39:DÖRR	2	19	95	1192	C16
44	SC38:DÖRR	4	19	95	1465	C16
43	SC37:DÖRR	28	19	95	1470	C16
42	SC36:DÖRR	8	19	95	1620	C16
41	SC35:DÖRR	4	19	95	1700	C16
4	A3:SIDOVÄGG	2	42	73	5080	C20
40	SC34:FJÄRILAR	20	42	148	222	C14
39	SC33:FRONTVÄGGB	2	42	148	382	C14
38	SC32:FRONTVÄGG	9	42	148	500	C14
37	SC31:FRONTVÄGG	4	42	148	862	C14
36	SC30:FRONTVÄGG	2	42	148	904	C14
35	SC29:FRONTVÄGG	2	42	148	946	C14
34	SC28:FRONTVÄGG	2	42	148	988	C14
33	SC27:FRONTVÄGGB	2	42	148	991	C14
32	SC26:FRONTVÄGG	2	42	148	1030	C14
31	SC25:FRONTVÄGG	2	42	148	1072	C14
30	SC24:FRONTVÄGG	2	42	148	1114	C14
29	SC23:FRONTVÄGG	2	42	148	1156	C14
28	SC22:FRONTVÄGGB	2	42	148	1601	C14
27	SC21:FRONTVÄGGB	2	42	148	2211	C14
26	SC20:FRONTVÄGGB	2	42	148	2821	C14
25	SC19:FRONTVÄGGB	2	42	148	3430	C14
24	SC18:FRONTVÄGGB	4	42	148	3838	C14
23	SC17:FRONTVÄGGB	2	42	148	4040	C14
22	SC16:FRONTVÄGGB	2	42	148	4650	C14
21	SC15:SIDOVÄGG	18	42	148	5080	C14
19	SC13:FRONTVÄGGB	2	42	148	5259	C14
3	A2:FRONTVÄGGB	2	42	148	5260	C14
20	SC14:BAKVÄGG	2	42	148	5260	C14

## Förpackningslista

Enhet: mm

26.3.2018 R:-25-2-28r

18	SC12:BAKVÄGG	1	42	148	5344	C14
17	SC11:BAKVÄGG	1	42	148	5428	C14
16	SC10:BAKVÄGG	1	42	148	5512	C14
15	SC9:BAKVÄGG	1	42	148	5596	C14
12	SC6:SIDOVÄGG	2	42	148	5680	C14
14	SC8:BAKVÄGG	1	42	148	5680	C14
13	SC7:SIDOVÄGG	20	42	148	5680	C14
11	SC5:BAKVÄGG	1	42	148	5764	C14
9	SC3:FRONTVÄGG	2	42	148	5848	C14
10	SC4:BAKVÄGG	1	42	148	5848	C14
2	A1:KARM	2	45	55	1505	C22
8	SC2:KARM	2	45	55	1505	C22
7	SC1:KARM	4	45	55	1550	C22

löpmeter:

kubikmeter:

löpmeter Kapning:

löpmeter Hyvling:

Hyvladyta:

Längsta

byggnadsdel: 5848

Vikt: 1,287 t

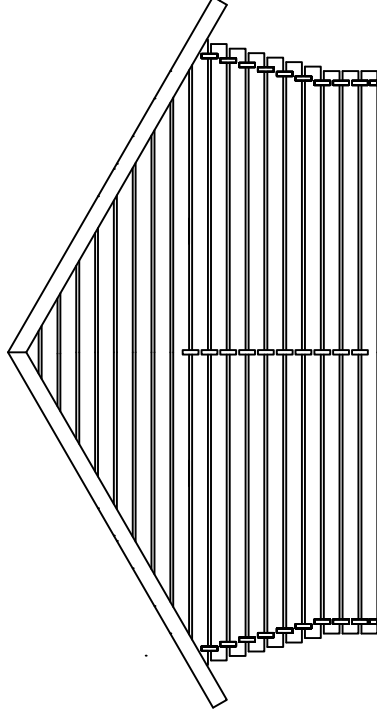
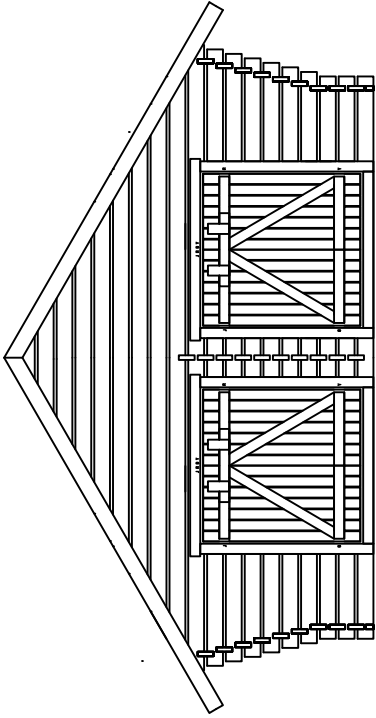
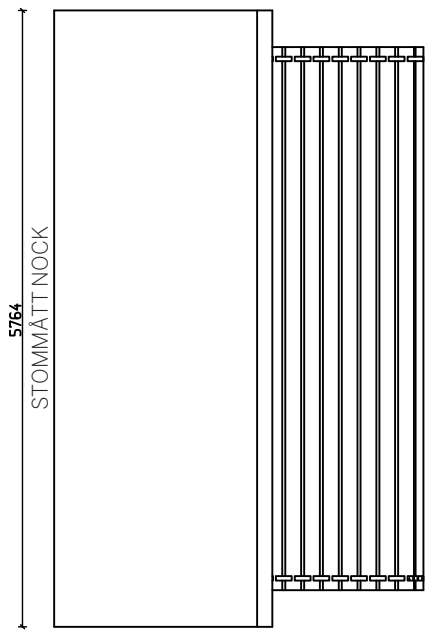
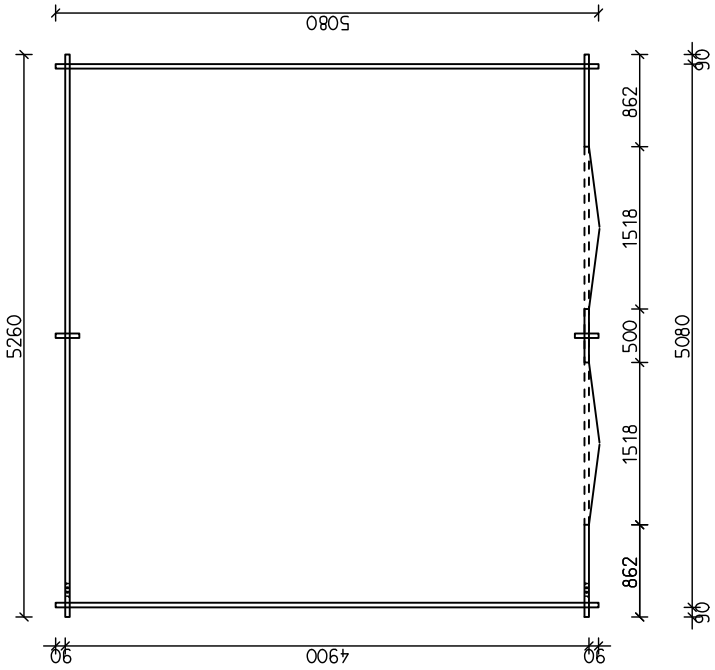
Antal

byggdelar: 194

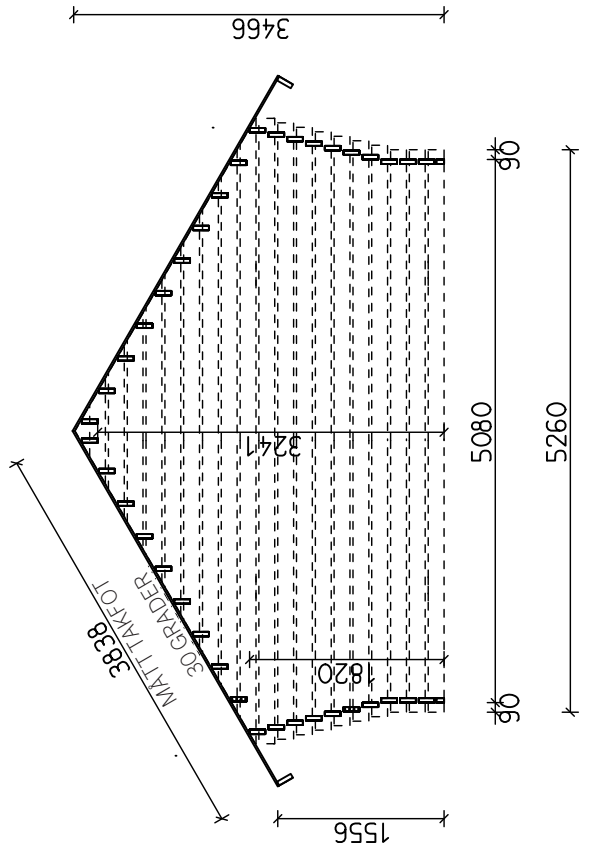
Antal

stationer:

Tid (h):



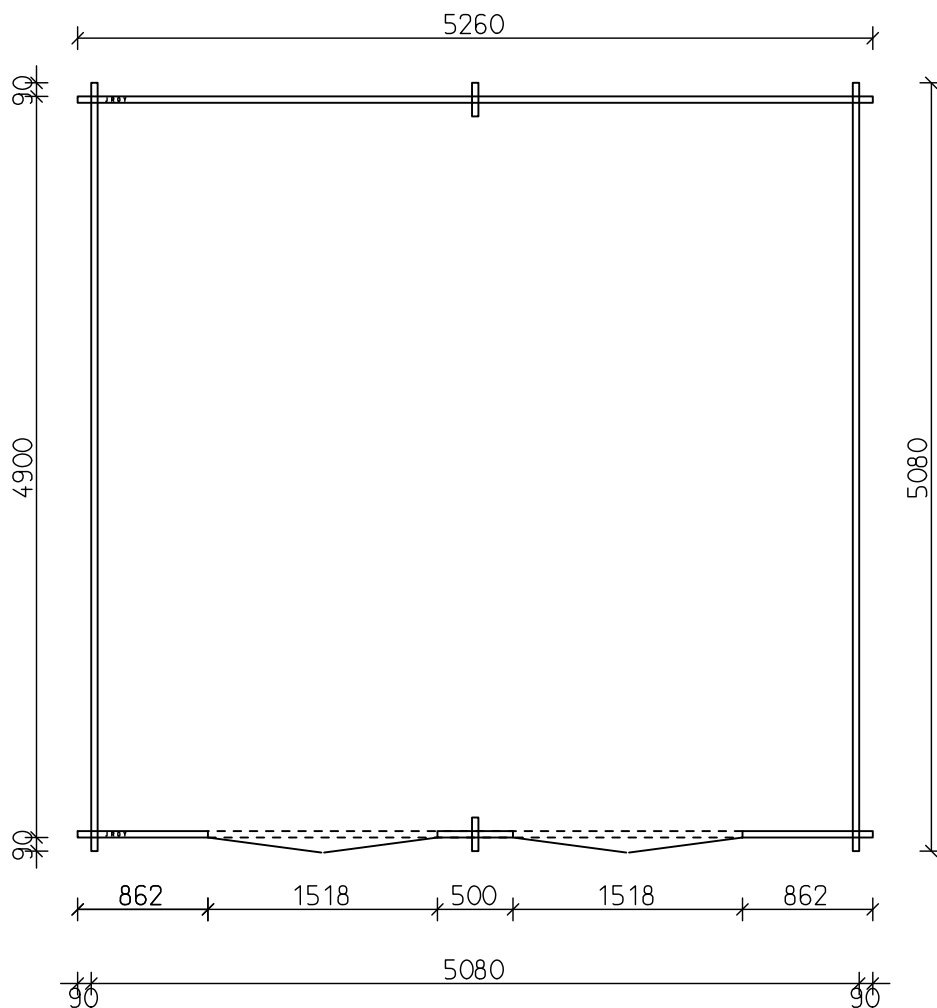
BOTTENYTA 24.9 m<sup>2</sup>  
TAKYTA 44.7 m<sup>2</sup>



HUVUDRITNING	
BOTTEN. SKÄRNING. FASADER	
R-25-2-28r	

# R-25-2-28r. MÅTTSKISS BOTTENPLAN

1. SORTERA STOCKARNA ENLIGT VÄGGAR.
2. STÖD TIMMERSTOMMEN ÅTMINSTONE FRÅN HÖRNET, DÖRRÖPPNINGAR OCH MITTEN AV BAKVÄGGEN.
3. KONTROLLERA STOMMENS KRYSSMÅTT OCH VATTRING.
4. OM DU FORTSÄTTER MED BYGGANDET SENARE, SKYDDA TRÄVARORNA.



# DÖRRKARMENS MONTERING I TIMMERSTOMMEN

FÄST DÖRRKARMBRÄDORNA PÅ KARMENS YTTRE YTA. MONTERA KARMEN I DÖRRÖPPNINGEN OCH KONTROLLERA ATT KARMENS ÖVERSTA BRÄDA TÄCKER SPRINGAN. DU KAN JUSTERA KARMHÖJDEN MED PLYWOOD KILAR TILL PASSLIG HÖJD. FÄST BRÄDORNA PÅ INSIDAN.

SAMLA IHOP KARMEN. FÄST KARMDELARNA FRÅN HÖRNET I VARANDRA MED SKURVAR ELLER SPIKAR. FÖRBORRA HÅLEN.

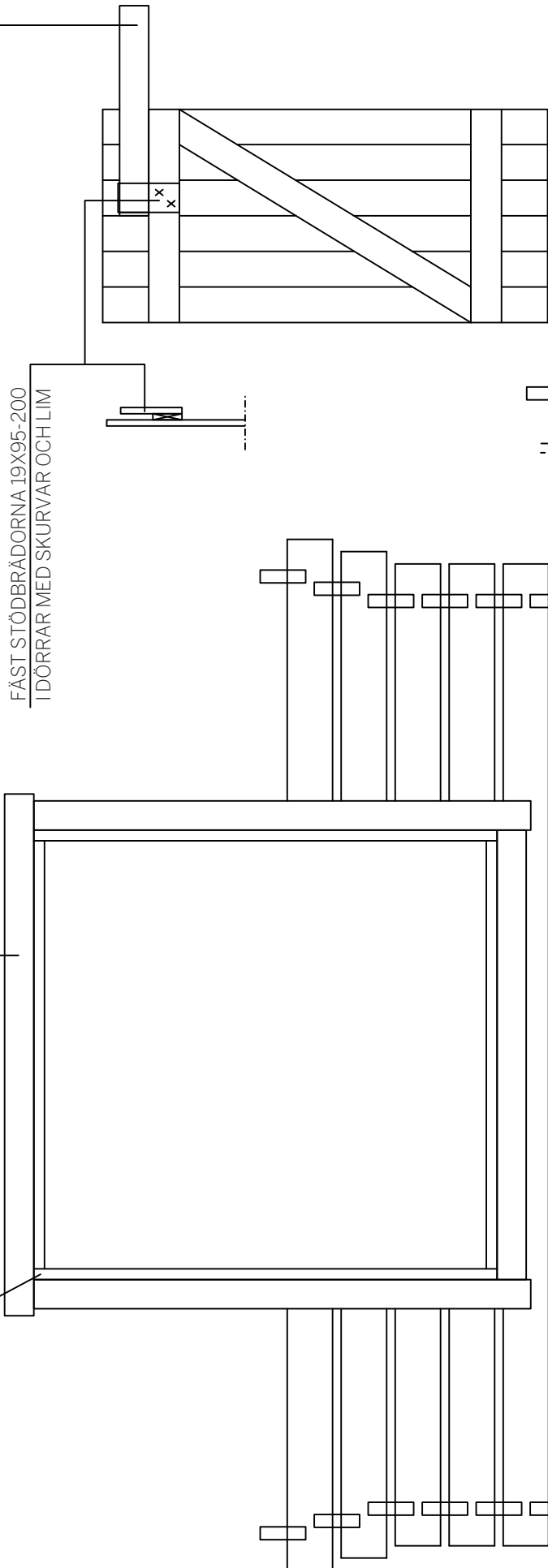
FÄST STÖDBRÄDORNA 19X95-200 I DÖRRAR MED SKURVAR OCH LIM

DÖRRENS FASTHÅLLARBRÄDA 19X95-685

JUSTERA DÖRRARNAS ÖPPNINGSTRYMME GENOM ATT SKRUVA PÅ GÅNGJÄRNET

TRÄKILAR 20 ST 1-DÖRRS MODELLER  
TRÄKILAR 40 ST 2-DÖRRS MODELLER

FÄST TRÄFILAR 28x40x40 MELLAN DÖRRKARMBRÄDOR MED T.EKS. 50 MM DYCKERTSPIKAR ELLER SKRUVAR 3.0x50. FÖRBORRA FÖR SPIKAR OCH SKRUVAR. DÖRRKARMBRÄDAN TÄCKER KILARNA.

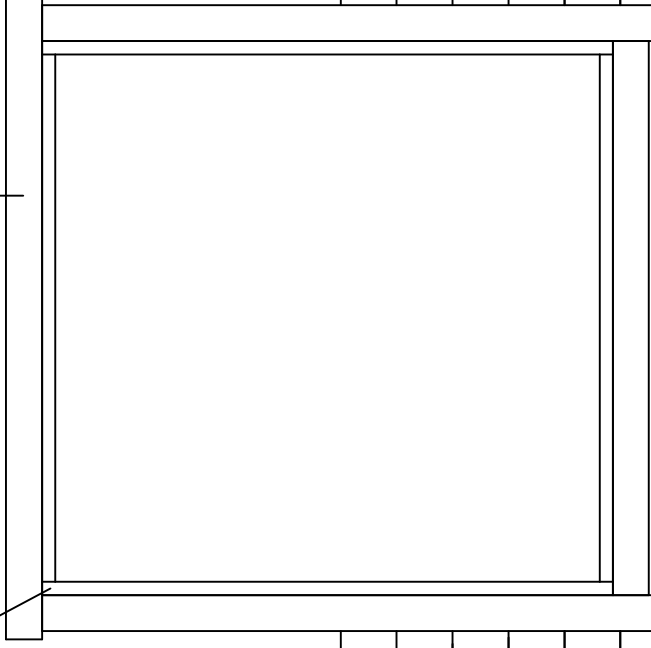


# DÖRRKARMENS MONTERING I TIMMERSTOMMEN

## TAPPGÅNGJÄRNS ALTERNATIV

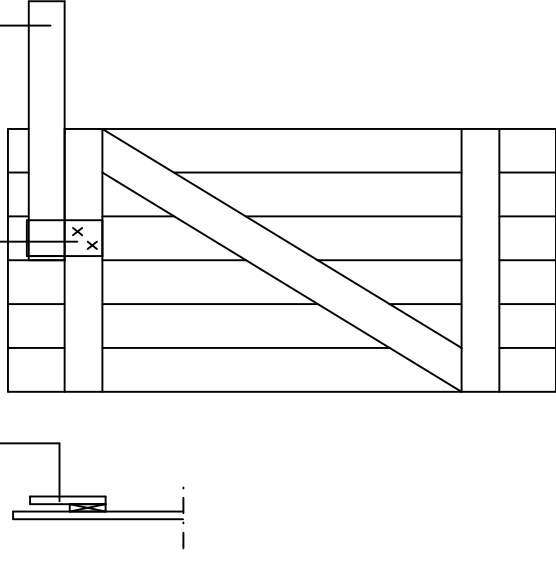
SAMLA IHOP KARMEN. FÄST KARMDELARNA FRÅN HÖRNET I VARANDRA MED SKURVAR ELLER SPIKAR.

FÄST DÖRRKARMBRÄDORNA PÅ KARMENS YTTRE YTA. MONTERA KARMEN I DÖRRÖPPNINGEN OCH KONTROLLERA ATT KARMENS ÖVERSTA BRÄDA TÄCKER SPRINGAN. DU KAN JUSTERA KARM HÖJDEN MED PLYWOOD KILAR TILL PASSLIG HÖJD. FÄST BRÄDORNA PÅ INSIDAN.



FÄST STÖDBRÄDORNA 19X95-200 I DÖRRAR MED SKURVAR OCH LIM

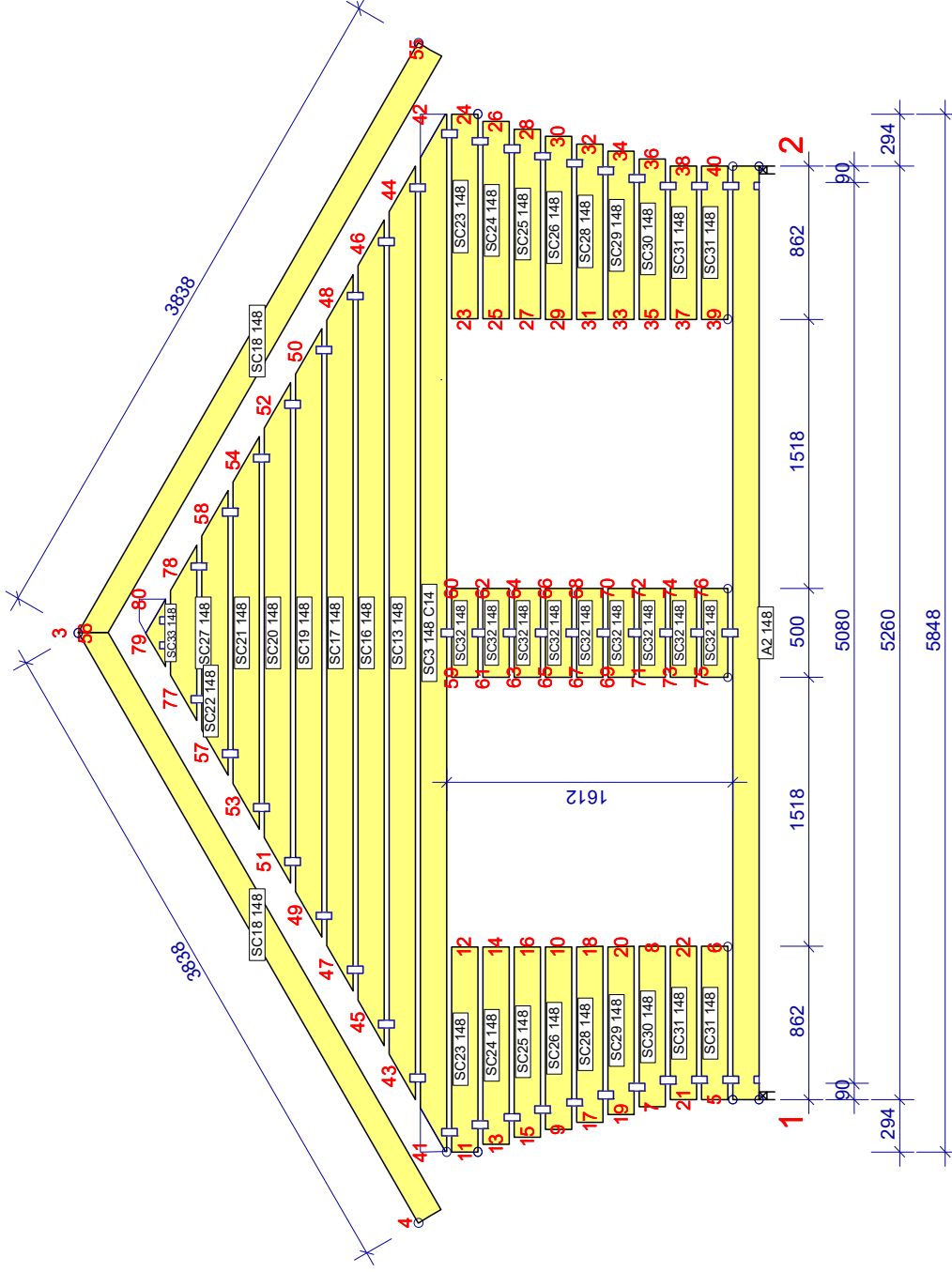
DÖRRENS FASTHÅLLARBRÄDA 19X95-685



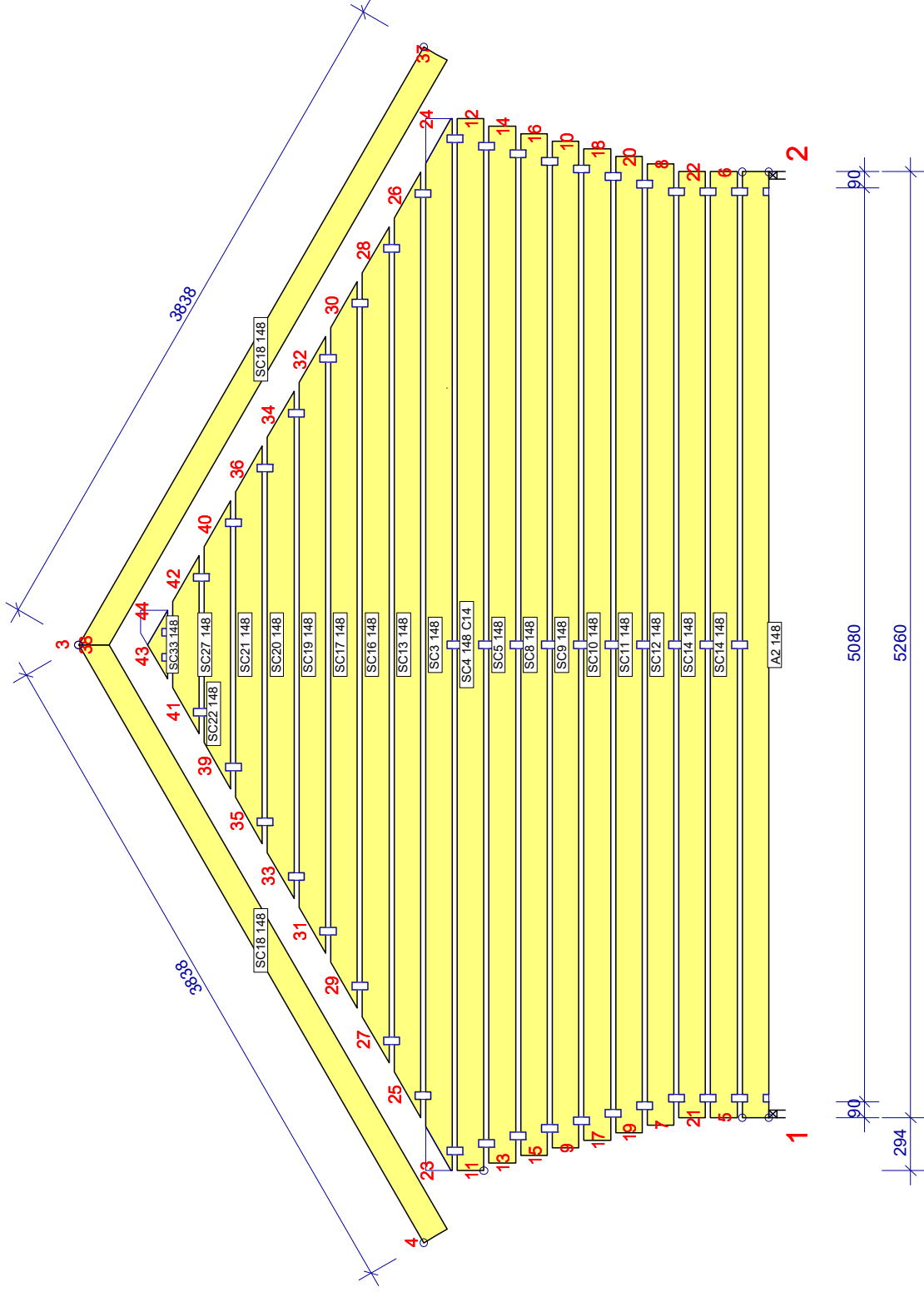
JUSTERA DÖRRARNAS ÖPPNINGSTRYMME GENOM ATT SKRUVA PÅ GÅNGJÄRNET



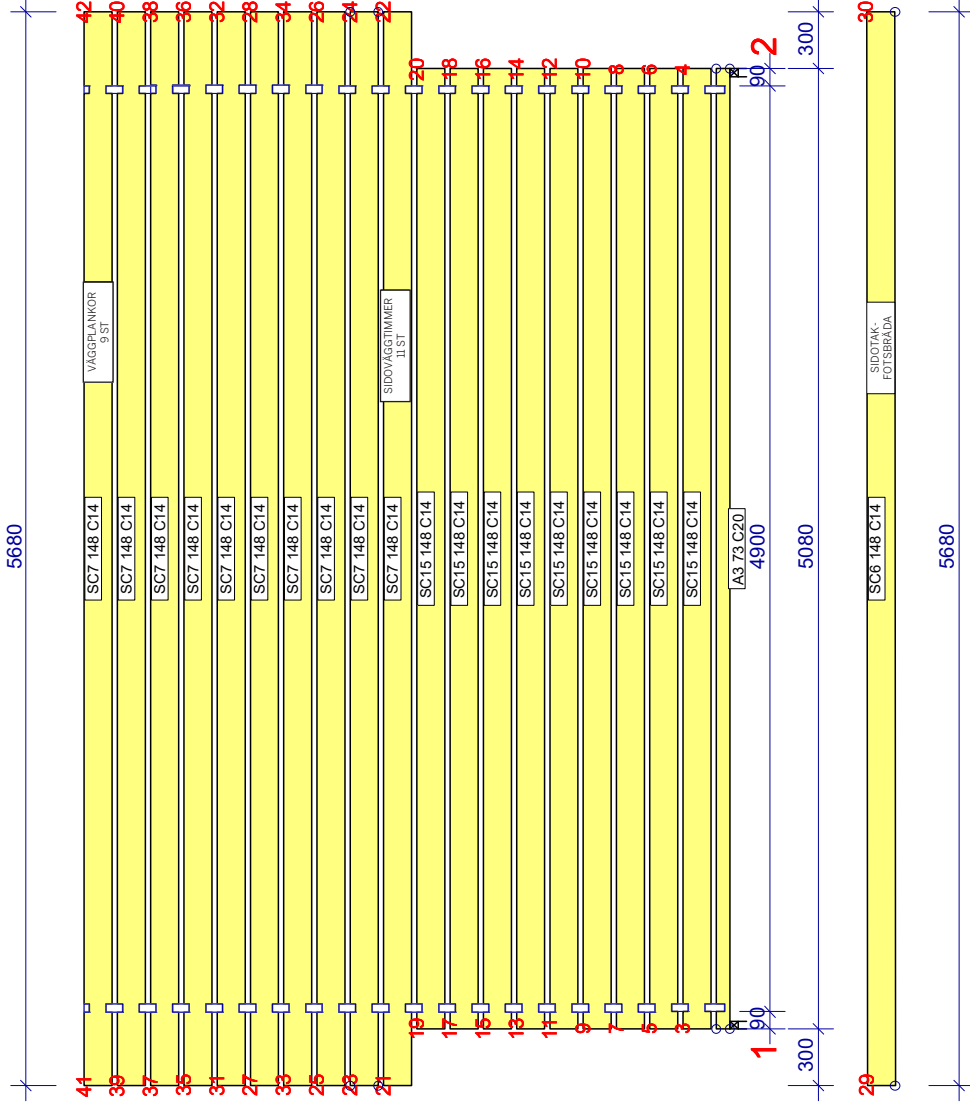
# FRONTVÄGG

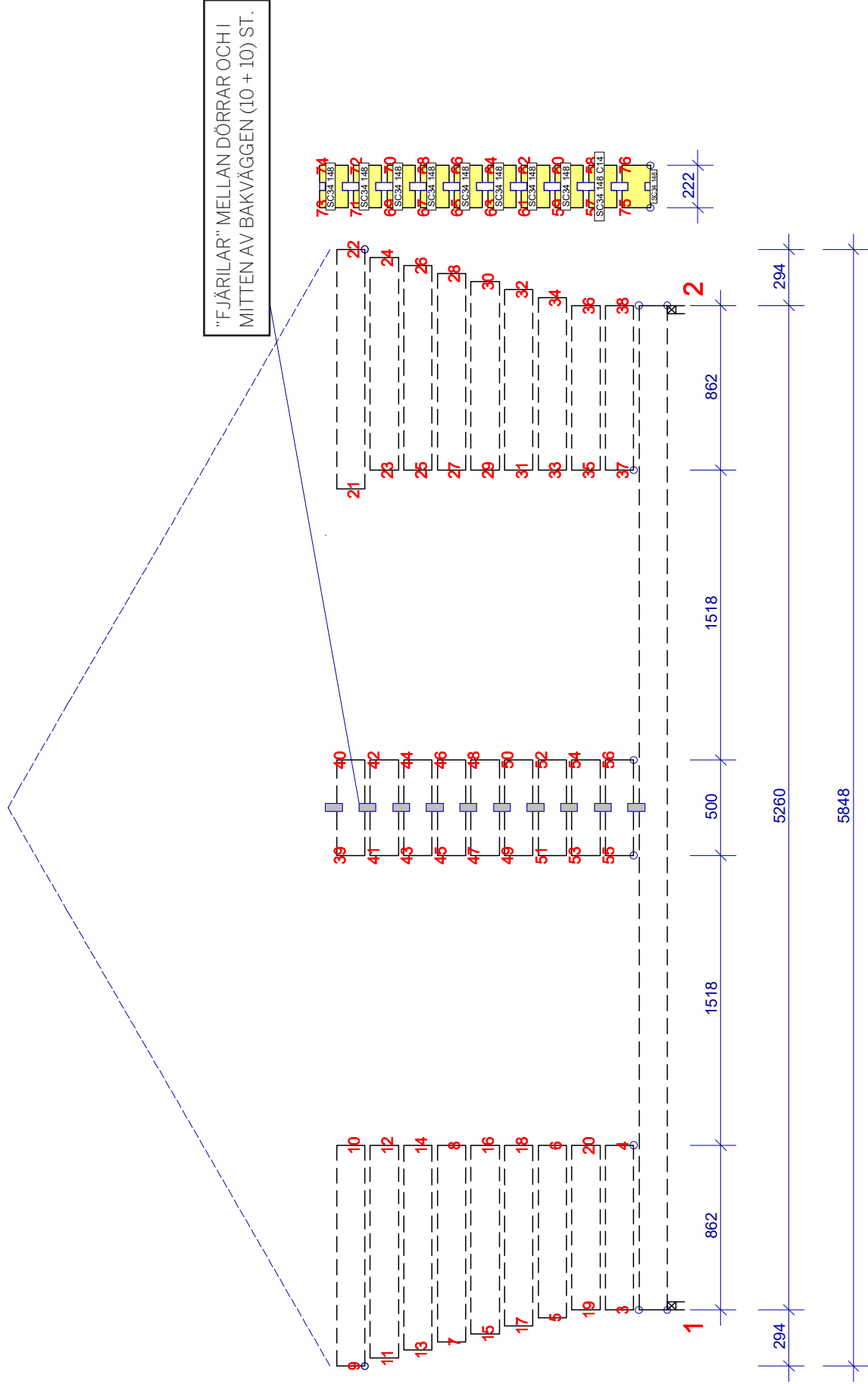


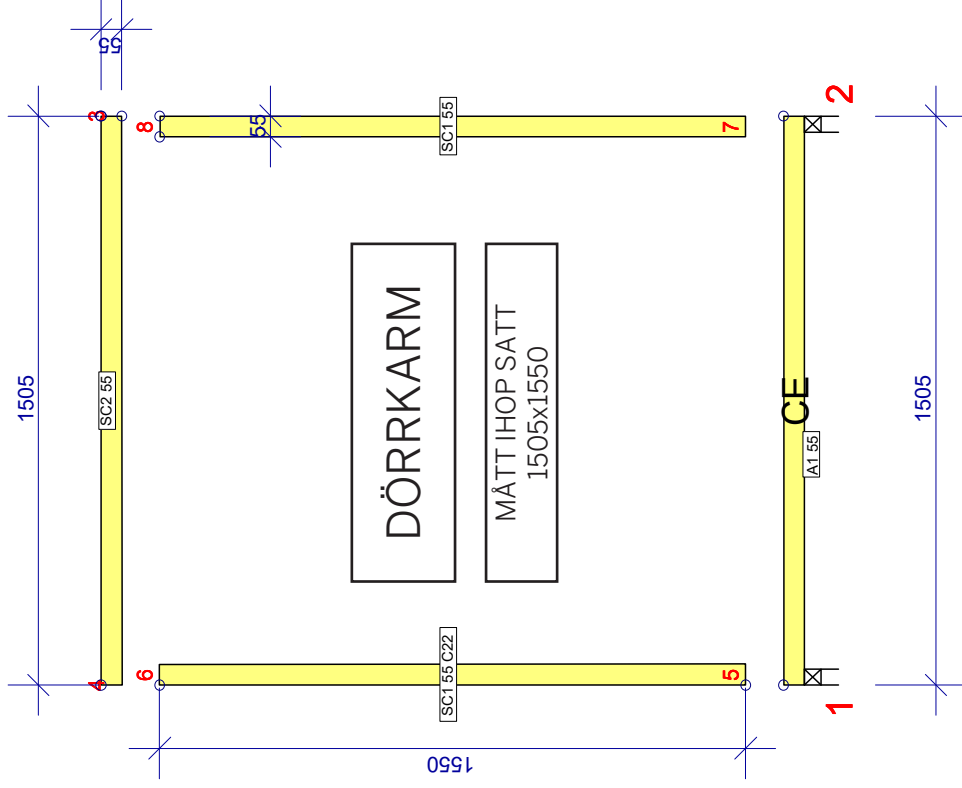
# BAKVÄGG



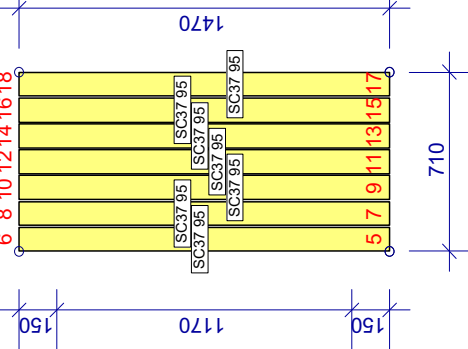
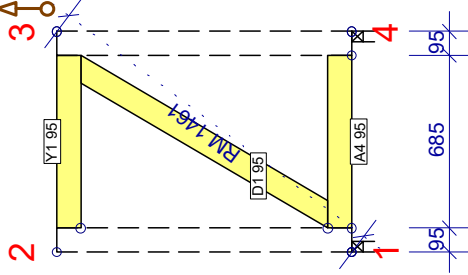
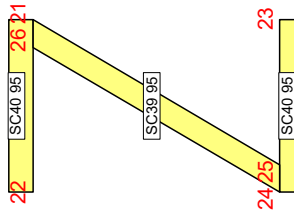
# SIDOVÄGGAR OCH VÄGGPLANKOR



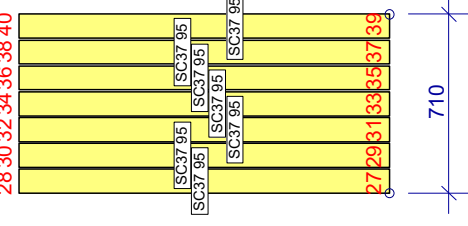




STÖDBRÄDOR DÖRRBLAD



DÖRRBLAD



FASTSÄTTNINGSBRÄDOR

